

3211 07 / EM / 80

RAUTARUUKKI OY MALMINETSINTÄ		LUHANKA LEPOLA, TUNNUSTELU- KAIRAUS		N:o OU 27/80
TUTKIMUSALUE	LAATIJJA	JAKELU		
Lepola	Esa Mattila			
KUNTA	LAAT.PVM	HYV.		
LUHANKA	5.12.1980	<i>Jm</i>		
KARTTALEHTI	LIITEKARTAT JA -SELOSTEET			
3211 07	ks liiteluettelo			
KOORDINAATIT			ARKISTO	<i>Jnd</i>
			OU mal	<i>3211 / 16</i>
VERTAA				
OU 4/79				

Luhangan ja Leivonmäen kuntien raja-alueilta, Lepola nimisen talon pihapiirissä olevasta paljastumasta on Rautaruukille lähetetty kansannäytteitä (797-0019 ja 797-0020), joista on analysoitu mm. seuraavanlaisia pitoisuuksia: Cu 1,29 ja 3,38 %, Au 5,5 ja 2,2 ppm, W 40 ja 1320 ppm.

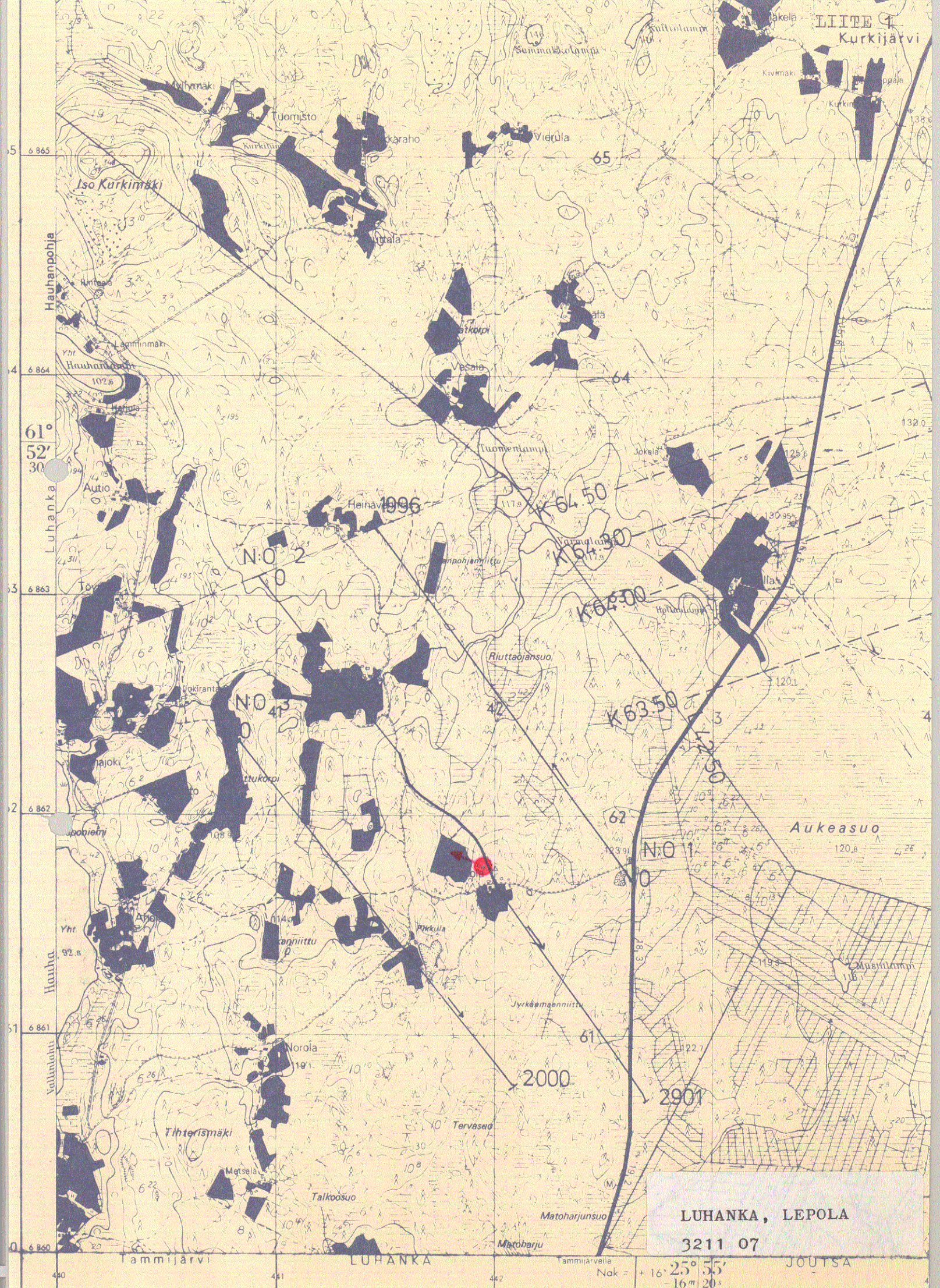
Vuoden 1978 kartoituksen yhteydessä todettiin (ks rap. OU 4/79), että ko. näytteet oli otettu grauvakkapaljastumasta, jonka NW-reunassa oli kvartsijuonten ja -pahkujen sekä kiisupitoisuuden leimaama ruhjeinen osue. Paljastuman pienuuden takia esiintymän luonteesta oli vaikea saada tarkkaa mielikuvaa. Ympäristön paljastumista ei tavattu kiisuja. Slingram- ja minislingram-mittaukset eivät tuottaneet kiisuuntuman kohdalle anomaliaa.

Keväällä 1980 kun Luhangan suunnalla tehtiin muutakin kairaus-ta, kairattiin kiisuuntuman alle yksi tunnustelureikä, joka lävisti kerroksellista grauvakkaa ja jossa syvyysvälillä 33.80 - 42.45 tavattiin paljastumahavaintoa vastaava kiisupitoinen ruhjevyöhyke. Kivi siinä on ruhjeliuskeista grauvakkaa, jossa on jonkin verran kvartsijuonia sekä heikkoa kiisupitoisuutta. Kiisuuina on sekä kupari- että magneettikiisua esiintyen liuskeisuuden suuntaisina raejonoina tai kvartsijuonten yhteydessä. Arseenikiisua ja scheeliittirakeita on tavattu satunnaisesti.

Kairauksessa lävistetyn vyöhykkeen arvometallipitoisuudet ovat olennaisesti heikkomat kuin paljastumanäytteiden pitoisuudet ja sinänsä malmimielessä merkityksettömät. Geneettisesti kiisuuntuma edustanee hydrotermistä malmimuodostusta, jolla saattaa olla sukulaisuutta Luhangan Tammijärven arseenikiisu-tina-kulta-mineralisaation kanssa.

LIITTEET

1. Kairausreiän sijainti
2. Kairausprofiili
3. Kairausseloste
4. Anal.tulokset



6 865
6 864
6 863
6 862
6 861
6 860

Hauhanpohja
Luhanka
Hauha
Vallilahti

5
4
3
2
1
0

61°
52'
30"

Tammijärvi LUHANKA Tammijärvi

LUHANKA, LEPOLA
3211 07

Nak = +16° 25' 55"
-16 m 20 s

JOUTSA

1006

K 64.50

K 64.50

K 64.00

K 63.50

N 0 1

2000

2901

LUHANKA

RAUTARUUKKI OY

Malminetsintä

Rn:o	1			
x / k	6861.770			
y / l	441.950			
Z				
t _{xy}	325 gon			
v	50 gon			

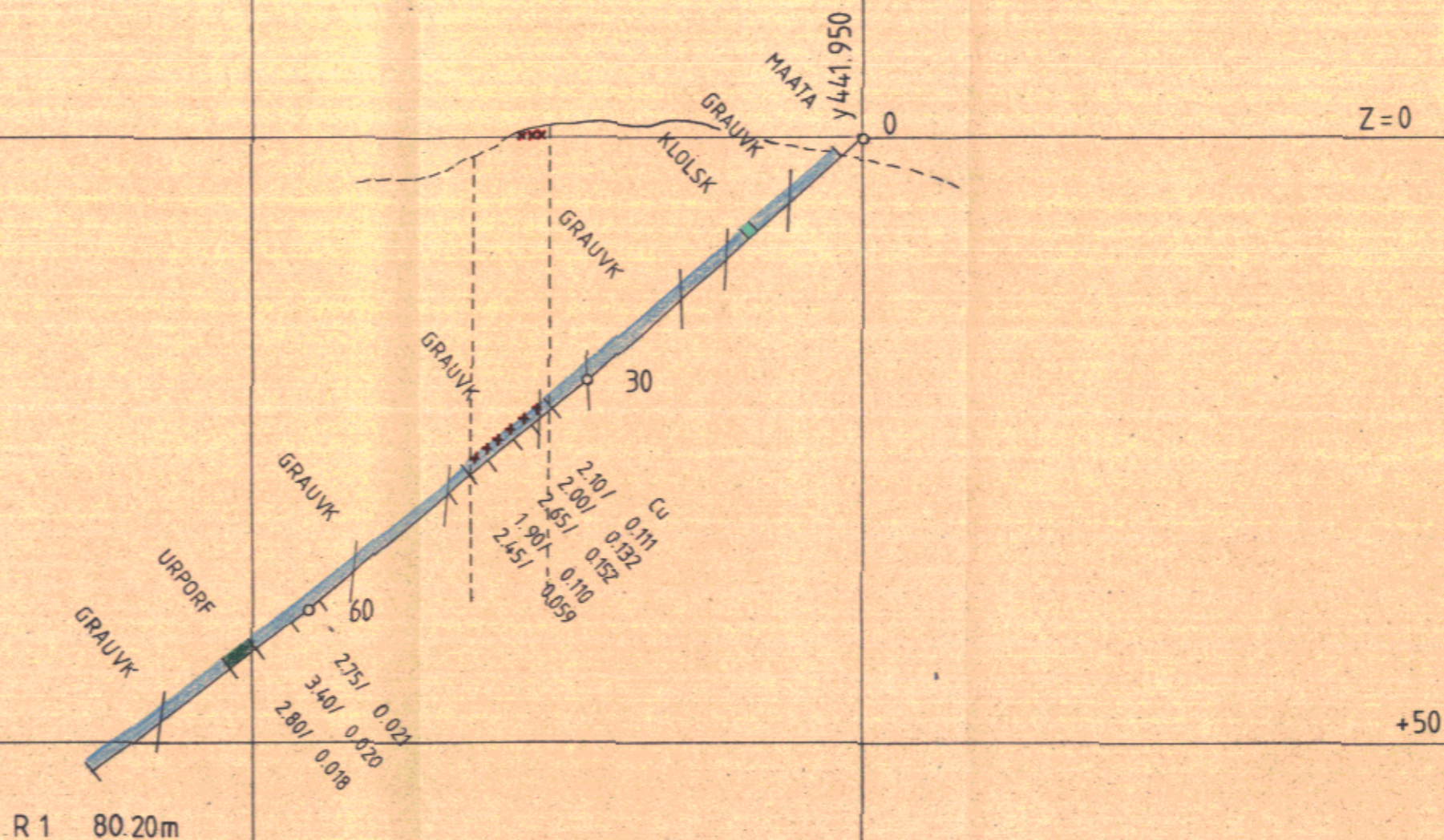
KAIRAUSPROFIILI

x6861.770

1 : 500

Selityksiä

* Kis-pirotetta



paikka LUHANKA

Lepola

lehtijako 3211 07

koodi 340 342

piirt. aek pv. 19.9.80 tark.

+ 100

Geologi E.Mattila		Alue LUHANKA, Lepola		Reikä R1		W/x 6861.770		W/y 441.950					
Kairausesimies SMOY		Kairattu aikana 4.80		Ø		Profiili		Z		t _{xy} 325 gon V		50 gon	
Syvyys	Kivilaji	Kuvaus	↓/syv. Hie/syv.	Analyyysi numero	Syv. väli	Pit. m	Cu	Sn	W	Au			
0- 2.35	MAATA	suojap. 2.95											
-11.40	GRAUVK	satunn. kapeita kiilsk-vä- likerrok sia, kapeita Kva- juonia. Satunnaista Fek-pr	OH/8.15 50g/8 50g/15										
-12.40	KLOLSK	pienirakeinen emäksisempi välikerros, sat. Fek-suonia	OH/11.60										
-33.80	GRAUVK	kapeita kiilsk-välikerrok- sia	oh/27.90 55g/20 60g/30	650-									
-42.45	GRAUVK	ympäristöön voimakkaammin suuntautunut, ruhjeliuskeinen grauvakka-osue, jossa myös jonkin verran Kva-juonia. Kis-pitoisuutta koko mat- kalla, kiisuina Fek+Cuk, satunnaisia Ask-rakeita, myös Wes:a pari rietta. Kiisut esiintyvät liuskeisuu- den suuntaisina raejonoina tai Kva-juonien yhteydessä.	KOH/36.2 KOH/36.6 50g/45	0069 0070 0071 0072 0073	33.80 - 35.90 - 37.90 - 40.55 -42.45 - 44.90	2.10 2.00 2.65 1.90 2.45	0,111 0,152 0,152 0,110 0,059	0,0005 0,0007 0,0005 0,0003 0,0002	0,0002 0,0002 0,0002 0,0002 0,0002	0,0001 0,0001 0,0001 0,0001 0,0001			
-65.10	GRAUVK	loppuosassa vähäistä Fek- pitoisuutta	50g/55	0074 0075	58.95 - 61.70 - 65.10	2.75 3.40	0,021 0,020	0,0002 0,0001	0,0002 0,0002	0,0001 0,0001			
-67.90	URPORF	kapeita urporf- välikerrok- sia grauvakassa		0076	- 67.90	2.80	0,078	0,0002	0,0002	0,0001			

Syvyys	Kivilaji	Kuvaus	↓/syv. Hie/syv.	Analyyssi numero	Pit. m
-80.20	GRAUVK	paikoin Kva-juonia joissa Fek:a, vähäistä pirotetta myös muualla.	50g/75		
		LOPPU			

Alue		LUHANKA, Lepola
Reikä	R1	Prof.

1 23.9.80

LUHANKA, LEPOLA, RI

KOD V	NO FR	AL2 NI	AU P	CAU S	CO STO	CU SN	FE SR	HH SUM	K TI	MAG V	MGU W	MN ZN	NB ZR
65 80	69	14.820 60.00P	-0.10P 0.080	3.980 1.020	10.00P 58.440	0.111 4.60P	6.240 0.020	1.200 95.830	2.680 0.450	0.040 0.020	3.500 -2.00P	0.110 0.021	0.00P 0.020
80	70	14.380 70.00P	0.10P 0.070	3.360 0.870	20.00P 60.480	0.132 4.20P	5.740 0.020	2.400 96.540	2.380 0.420	0.140 0.020	3.200 -2.00P	0.080 0.020	0.00P 0.020
80	71	13.060 70.00P	-0.10P 0.070	3.230 0.800	0.00P 64.290	0.152 5.40P	4.760 0.020	0.010 93.940	2.030 0.350	0.070 0.020	2.600 -2.00P	0.070 0.019	0.00P 0.030
80	72	12.020 60.00P	-0.10P 0.080	2.180 0.730	0.00P 64.930	0.110 2.90P	4.410 0.010	0.100 92.010	2.370 0.280	0.150 0.010	2.300 -2.00P	0.070 0.013	0.00P 0.030
80	73	11.300 60.00P	-0.10P 0.070	1.960 0.390	0.00P 69.510	0.059 1.60P	3.520 0.020	0.200 92.940	2.010 0.270	0.050 0.010	1.600 -2.00P	0.060 0.010	0.00P 0.030
80	74	11.590 60.00P	-0.10P 0.070	2.220 0.430	0.00P 69.210	0.021 1.50P	3.860 0.020	0.200 94.210	2.210 0.280	0.080 0.010	1.900 2.00P	0.060 80.00P	0.00P 0.030
80	75	12.680 70.00P	-0.10P 0.070	2.240 0.410	0.00P 65.090	0.020 1.10P	4.950 0.020	0.100 93.160	2.310 0.320	0.060 0.010	2.100 -2.00P	0.060 90.00P	0.00P 0.030
80	76	12.680 60.00P	-0.10P 0.070	4.110 0.490	0.00P 60.300	0.018 2.10P	6.180 0.020	0.100 93.530	2.140 0.370	0.110 0.020	3.700 -2.00P	0.100 0.011	0.00P 0.030

KOD V	NO FR	AL2 NI	AU P	CAU S	CO SIO	CU SN	FE SR	HH SUM	K TI	MAG V	MGO W	MN ZN	NB ZR
-------	-------	-----------	---------	----------	-----------	----------	----------	-----------	---------	----------	----------	----------	----------

KESKIVÄRTÖT**HAJONNAT**LUKUMÄÄRÄT

65		12.8163	0.0000	2.9100	0.0004	0.0779	4.9575	0.5388	2.2663	0.0875	2.6125	0.0763	0.0000
		0.0064	0.0725	0.6425	64.0313	0.0003	0.0188	94.0225	0.3425	0.0150	0.0002	0.0139	0.0275
		1.2532	0.0000	0.8660	0.0007	0.0549	1.0255	0.8441	0.2195	0.0413	0.7754	0.0192	0.0000
		0.0005	0.0046	0.2429	4.0818	0.0002	0.0035	1.5041	0.0676	0.0053	0.0000	0.0053	0.0046
		8	1	8	8	8	8	8	8	8	8	8	8
		8	8	8	8	8	8	8	8	8	1	8	8