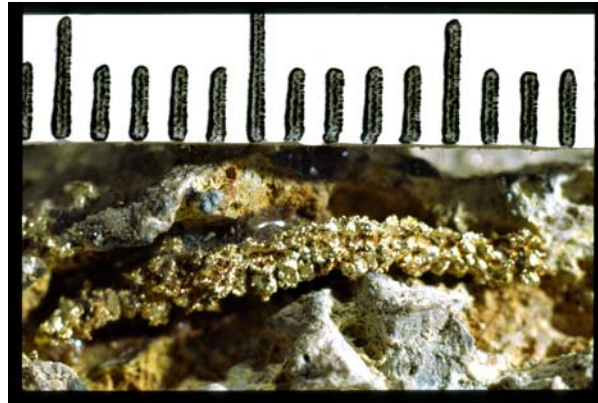




Kultataskun löytyminen Kiistalassa kevällä 1986 johti Suurikuusikon esiintymän jäljille

Jorma Valkama



Tekijät		Raportin laji	
Jorma Valkama		Tutkimusraportti	
		Toimeksiantaja	
		Geologian tutkimuskeskus/Pohjois-Suomen yksikkö	
Raportin nimi			
Kultataskun löytyminen Kiistalassa johti Suurikuusikon kullan jäljille			
Tiivistelmä			
<p>Geologian tutkimuskeskuksella oli meneillään vuonna 1986 Keski-Lapin kultapotentiaalia selvittävä malminetsintäohjelma. Sen tuloksena löytyi rikas ”kultatasku” n. 47 km koilliseen Kittilän kirkonkylältä ja yksi km pohjoiskoilliseen Kiistalan kylästä. Samaan aikaan 1986 keväällä oli meneillään myös isompi tienrakennustyö Kittilässä Pokka tienhaara-Kiistala välillä, jonka yhteydessä tielinjoilta jouduttiin paikoin useista kohdista louhimaan myös kalliota.</p> <p>Koska oltiin malmikriittisellä, mutta heikosti paljastuneella alueella, tapana oli käydä silloin tällöin katsomassa etenevää tietyömaata olisiko sieltä tullut ”päivänvaloon” mielenkiintoisia malmikiviä. Tietyön (mutkan oikaisu) edetessä Kiistalan Vuomajärvelle kallioperän pinnassa oli erikoisen näköisiä tummia pitkänomaisia viiruja, jotka todettiin kultapitoisten lyijy-arseeni-gersdorfiitti kivikappaleiden jättämiksi puskutraktorin työntölevyn edessä. Lähemmin kallionpintaa tutkittaessa löydettiin kallion rajapinnassa peukalonpään kokoisia lyijyhohdepitaisia kivenkappaleita, joissa oli mukana runsaasti paljaalla silmällä näkyviä kultarakeita.</p> <p>Löytö antoi positiivisen kuvan ympäristön kultapotentialista. Jatkotutkimukset aloitettiinkin löytöalueen lähiympäristössä ja kultatutkimusprojektin rajaamaa tutkimusaluetta laajennettiin pohjoisemmaksi Suurikuusikon alueelle. Jatkotutkimuksia johti FK Olavi Auranen ja tutkimuksista vastasi edesmennyt FM Ilkka Härkönen. Monivaiheisten tutkimusten jälkeen läheinen Suurikuusikko on osoittautunut maailmanmittaluokan kultakaivokseksi.</p>			
Asiasanat (kohde, menetelmät jne.)			
kulta, kullanetsintä, jalometallit			
Maantieteellinen alue (maa, lääni, kunta, kylä, esiintymä)			
Suomi, Lapin lääni, Kittilä, Kiistala, Suurikuusikko, Vuomajärvi			
Karttalehdet			
2743 05			
Muut tiedot			
Arkistosarjan nimi		Arkistotunnus	
M19		M19/2743/2006/1/10	
Kokonaissivumäärä	Kieli	Hinta	Julkisuus
5 s.	Suomi		Julkinen
Yksikkö ja vastuualue		Hanketunnus	
Pohjois-Suomen yksikkö, 501		2801008	
Allekirjoitus/nimen selvennys		Allekirjoitus/nimen selvennys	
Jorma Valkama			

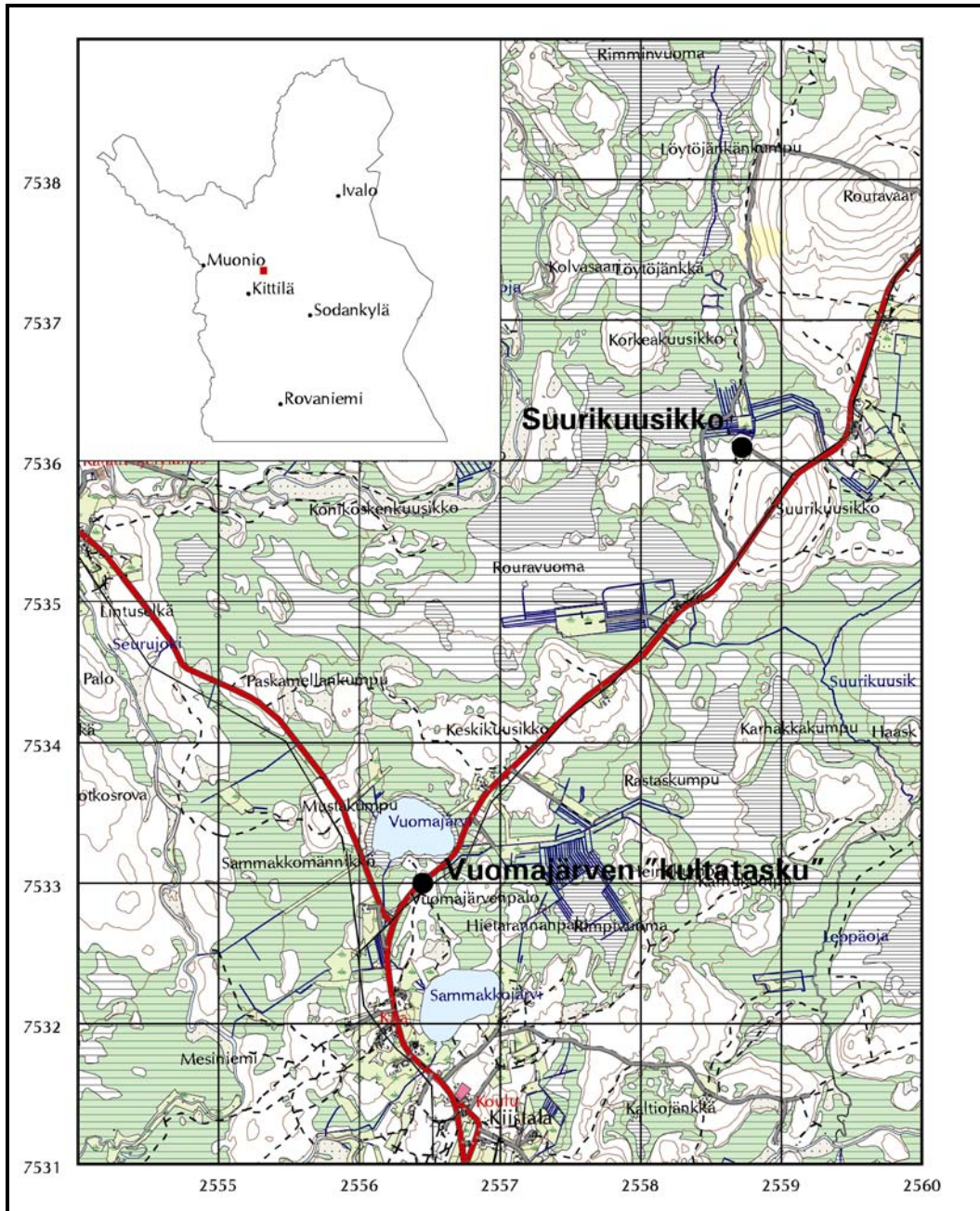
KULTALÖYTÖ KIISTALAN VUOMAJÄRVELLÄ

Geologian tutkimuskeskuksella oli meneillään vuonna 1986 Keski-Lapin kultapotentialiaa selvittävä malminetsintäohjelma. Suurikuusikon kultaesiintymän löytymiseen johtaneisiin kultatutkimuksiin saatiin vauhtia Kiistalan kylältä vuonna 1986 löytyneestä, runsaasti kultaa sisältäneestä pienestä ”malmitaskusta”, jossa oli runsaasti näkyvää kultaa. Tämä arkistoraportti dokumentoi tämän kultalöydön, joka tehtiin tieleikkauksesta 18.3.1986, jolloin oli meneillään tienparannustyöt välillä Kittilä - Pokka tienhaara – Kiistala (kuva 1).

Tielinjoilta jouduttiin useista kohdista louhimaan myös kalliota, joten tuoreita kalliopaljastumia voitiin tutkia melko usein. Koska alueella oli vähän luonnonkalliopaljastumia ja alue oli malmikriittistä vihreäkivijaksoa, tapanani oli käydä silloin tällöin katsomassa etenevää tietyömaata olisiko sieltä tullut ”päivänvaloon” mielenkiintoisia kiviä. Tietyön (mutkan oikaisu) ollessa meneillään Kiistalan Vuomajärvellä (kuvat 2 ja 3) lähdin katsomaan tietyömaalle olisiko sieltä tällä kertaa löydettävissä mielenkiintoisia kiviä. Mukaani pyysin Pekka Puhakan (malmi-koiranohjaaja). Päästyämme paikalle huomasimme jäätyneen maan pinnalla puskutraktorin työntölevyn aikaansaaman tumman pitkähkön jäljen. Sen oli aiheuttanut lähes kompakti lyijyhohdepitoinen malmikivi, joka oli jäänyt maansiirtokoneen puskulevyn ja maan väliin. Tietyömaalla oli louhittu kalliota ja paikalle oli jäänyt kallionporauksessa käytettyjä porakankia. Niiden avulla irroitimme jäätyneestä maasta pieniä, pinnaltaan vaaleita kiviä. Yhden sellaisen käteen saatuaani sulattelin sitä kourassani ja esiin tuli keltaista mineraalia. Tehdessäni keltaiselle mineraalille kovuuskokeen työmaalla olevaa kaasupulloa vasten, tuli selväksi, että nyt olemme kullan jäljillä. Keltainen mineraali painui pehmeämpänä kasaan eikä murtunut, joten oli melko varmaa, että se oli kultaa. Pienet kivenkappaleet olivat kultaa sisältäviä arseenikiisun, lyijyhohteen ja gersdorfiitin muodostamia kideaggregaatteja kvartsi-karbonaattijuonessa. Tämä ns. taskumalmi oli kooltaan noin 1,0 x 0,5 x 0,3 metriä (kuva 4). Suurimmat hiput olivat yli 1 cm:n pituisia. Lyijyhohdekivien Au-pitoisuus oli jopa yli 6 % ja Ag-pitoisuus yli 1 %. Kultahippuja näkyi myös karbonaattimassassa.

Rapautuneesta, osittain veden vallassa olevasta onkalosta löytyi muutamia vähän isompiakin kappaleita kultapitoista lyijyhohdekiveä. Niistä saimme omat näytekappaleemme muistoksi (kuva 5) geologi Olavi Aurasen suostumuksella.

Kaiken kaikkiaan löytö antoi positiivisen kuvan ympäristön kultapotentialista ja mahdollisista rikkaista esiintymistä. Löytö antoi syyn laajentaa kultaprojektin tutkimusaluetta. Kallioperähavaintojen perusteella kultataskun pääteltiin sijaitsevan rakenteellisesti poimun kärjessä. Seuraavaksi malminetsintä suunnattiin poimun kylkeen muutama kilometri pohjoiseen, Suurikuusikon alueelle Kiistalan hiertovyöhykkeeseen, noin viisi kilometriä pohjois-koilliseen Kiistalasta (Härkönen ja muut 1987, Härkönen 1992, Härkönen 1997). Hiertovyöhykkeen yli tehdyllä moreenigeokemiallisella näytteenotolla paikallistettiin kultakriittinen alue Suurikuusikossa. Jatkotutkimuksia johti FK Olavi Auranen ja tutkimuksista vastasi FM Ilkka Härkönen. Monivaiheisten etsintöjen jälkeen Suurikuusikko on osoittautunut maailmanmittaluokan kultaesiintymäksi.



Kuva 1. Kiistalan Vuomajärven "kultataskun" löytöpaikka.



Kuva 2. Tieleikkaus Kiistalan Vuomajärvellä, jossa "kultatasku" sijaitisi. Kuva: Antero Karvinen



Kuva 3. Kultataskun tutkimusta Vuomajärven tieleikkauksella. Kuva: Antero Karvinen



Kuva 4. Geologi Olavi Auranen ”kultataskun” löytöpaikalla. Kuva: Antero Karvinen



Kuva 5. Kulta sisältävä arseenikiisun, lyijyhohteen ja gersdorfiitin kideaggregaatti.
Paino noin 400 g. Kuva: Reijo Lampela

KIRJALLISUUSLUETTELO

Härkönen, Ilkka & Karvinen, Antero & Keinänen, Veikko 1987. Kertomus Keski-Lapin vihreäkivivyöhykkeen kultaprojektin toiminnasta vuonna 1986. 37 s. Geologian tutkimuskeskus, arkistoraportti, M 19/2743/1987/1/10.

Härkönen, Ilkka 1992. Tutkimustyöselostus Kittilän kunnassa valtausalueella Suurikuusikko 1, kaiv. rek. n:o 4283/1 suoritetuista malmitutkimuksista. 5 s., 8 liites. Geologian tutkimuskeskus, arkistoraportti, M06/2743/-92/1/10. [Kokoteksti] 230 KB

Härkönen, Ilkka 1997. Tutkimustyöselostus Kittilän kunnassa valtausalueilla Suurikuusikko 2 ja Rouravaara 1-10 (kaivosrekisterinumerot 5965/1, 6160/1, 6288/1-6288/9) suoritetuista kultatutkimuksista vuosina 1987-1997. 47 s., 51 liites. Geologian tutkimuskeskus, arkistoraportti, M 06/2743/97/1. [Kokoteksti] 61.5 MB